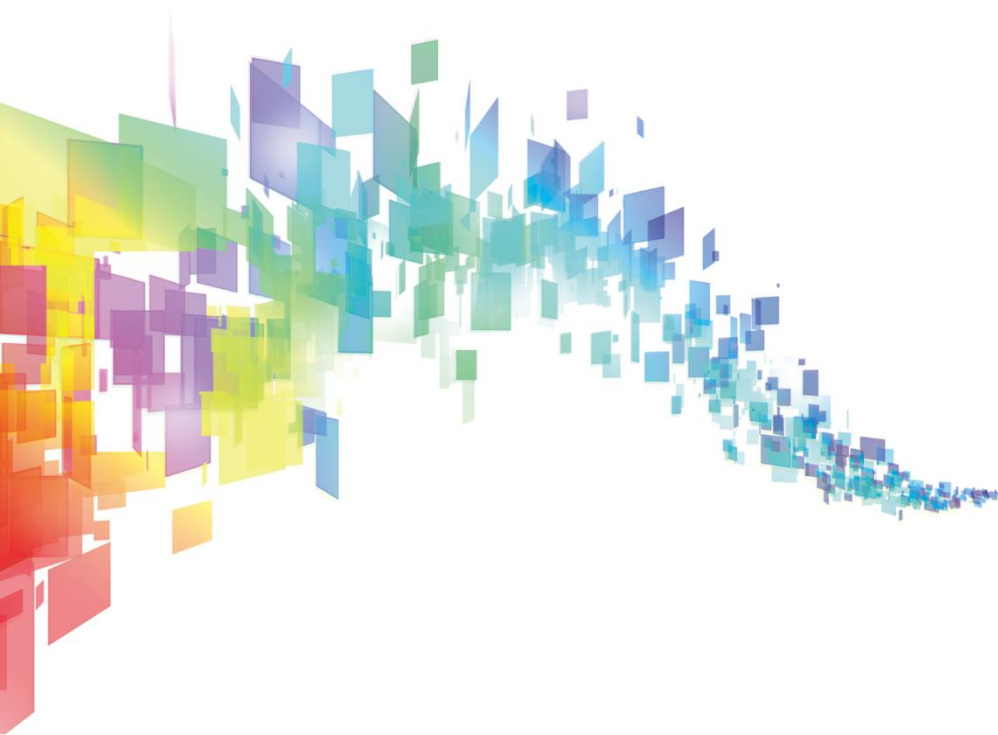


xSync Classroom

インストールガイド



動作環境 (教員端末)

OS	Microsoft Windows 10 (Home / Pro,32bit/64bit含む) Microsoft Windows 8.1 (Home / Pro,32bit/64bit含む) ※May 2019 Update 以降
.NET Framework	4.5.2
CPU	Inte Atom™ Z8330 1.44GHz 以上 推奨：Intel Core m3 以上
グラフィックス	Intel HD Graphics 以上 推奨：Intel HD Graphics 4000 以上
メモリ	2GB 以上 推奨：4GB 以上
画面解像度	1280 x 768 ピクセル以上,3840 x 2160ピクセル以下

- ・Live配信機能をご利用の場合には、CPUはIntel Core i5 1.9GHz、メモリ4GB以上を推奨します。
- ・Microsoft®, Windows® 10 は米国Microsoft Corporationの米国およびその他の国における登録商標です。
- ・Intel, インテル, Intel Core, Intel ロゴは米国およびその他の国におけるインテルコーポレーションの商標です。
- ・その他、記載の会社名および製品名は、各社の登録商標または商標です。
- ・本文中の各社の登録商標または商標には、™, ®マークは明記しておりません。

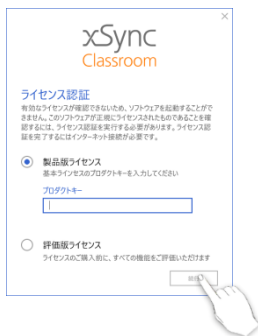
事前確認

- ① USBメモリ等で作業をおこなう場合は、USBメモリ直下にフォルダを作成（名前は英数字のみ）してディスク内の全データをコピーしてご利用ください。
- ② 管理者権限ユーザーで作業をおこなってください。
- ③ 瞬快等の復元環境が有効の場合は無効にしてから作業をおこなってください。
- ④ ライセンス認証にはインターネット環境が必要です。
- ⑤ 端末をクローニング展開する際は必ず本書の「注意事項」をご確認ください。

ライセンス認証

- ① PC再起動後、xSync Classroomを起動すると、ライセンス認証画面が表示されます。

※PCがインターネット利用可能であることを確認してください。



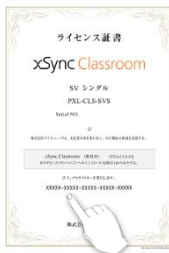
- ② 製品版ライセンスの項目にインストールディスクに同梱されているプロダクトキーを入力して、[続行] ボタンをクリックしてください。

補足事項

プロダクトキーはインストール用ディスクに同梱されているライセンス証書に記載されています。

プロダクトキー部分のシールを剥がすとプロダクトキーが記載されています。

※このライセンス証書は紛失しないよう大切に保管してください。



補足事項

インターネット環境が無い場合は、プロダクトキーの登録だけおこなわれます。※60日以内は利用できます。

xSync Classroomの起動時に認証を促す画面が表示されますので必ず管理者権限ユーザーで「ライセンス認証を行う」を選択してライセンス認証をしてください。

※その後作業は次ページの③以降と同様となります。

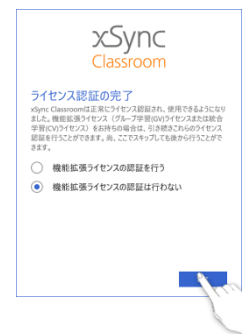


- ③ 認証が開始されます。

※ユーザーアカウント制御画面が表示された場合は [はい] ボタンをクリックしてください。

- ④ ライセンス認証の完了画面が表示されます。

[機能拡張ライセンスの認証は行わない] をクリックして [終了] ボタンをクリックしてください。



- ⑤ ソフトウェア使用許諾条項が表示されます。

内容をご確認後、[同意する] ボタンをクリックしてください。

xSync Classroomが起動します。



補足事項

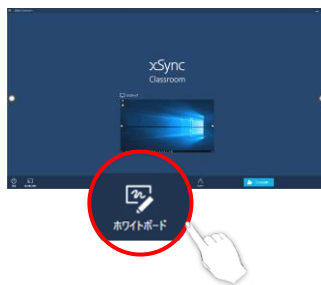
機能拡張ライセンスで学習者用ライセンス (CL) を利用する場合は、本インストールガイドの作業を終了後に各ライセンスのインストールガイドを参考に作業をおこなってください。

※学習者端末との連携をおこなう場合に機能拡張ライセンスの登録が必要となります。

各ライセンスのインストールガイドはサポートサイトに掲載されています。サポートサイトについては、本書の「サポートサイトについて」をご確認ください。

動作確認

- ① PC起動後、xSync Classroomが自動起動します。
- ② 画面下メニューの「ホワイトボード」を選択して起動してください。
- ③ ホワイトボードへ画面遷移後、ツールバーの「ペン」を選択して画面へ描画ができることを確認してください。
- ④ ツールバーの「消しゴム」を選択、範囲選択して描画削除できることを確認してください。
- ⑤ 画面右上の「x」ボタンを選択してxSync Classroomを終了してください。



補足事項

外部機器を利用する場合、教員端末に外部機器を接続して確認してください。

- ・タッチパネル
操作や描画が画面タッチでおこなえること。
- ・イーザーコントローラー
「ペン」や「消しゴム」のボタンが有効となり、機能を利用できること。
- ・スキャナカメラ
「カメラ」ボタンから機能を利用できること。

注意事項

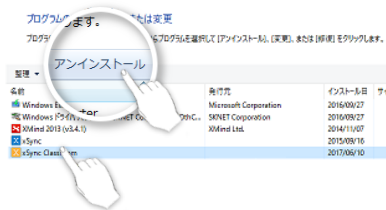
- ① 教員端末をクローニング展開する場合
xSync Classroomをインストールした教員端末をクローニングする場合は、専用ツールを適用後にクローニングをおこなってください。
専用ツールと作業手順につきましては、サポートサイトをご確認ください。
※学習者端末も同様に必要となります。詳細はサポートサイトをご確認ください。
- ② 学習者端末と連携する場合
xSync Classroomをインストールした教員端末と学習者端末を連携する場合は、機能拡張ライセンスを登録してください。
機能拡張ライセンスにより学習者用（CL）の機能を追加することができます。
登録方法、及び学習者端末へのインストール方法についてはサポートサイトをご確認ください。
- ③ ライセンス管理について
xSync Classroomのライセンスを管理サーバーへ登録することにより、ライセンスの有効、無効の確認や編集をおこなうことができます。
端末の入替等でライセンス認証後に別端末へライセンスを登録変更したい場合に必要となります。
詳細はサポートサイトをご確認ください。
- ④ 他注意事項について
サポートサイトに掲載されていますので、ご確認ください。

アンインストール

- ① 管理者権限ユーザーでログインしてください。
- ② コントロールパネルの [プログラムのアンインストール] または [プログラムと機能] をクリックしてください。

※ユーザーアカウント制御画面が表示された場合は
[はい] ボタンをクリックしてください。

- ③ 一覧から「xSync Classroom」を選択して [アンインストール] をクリックしてください。



サポートサイトについて

xSync Classroomのマニュアルやツールを掲載。必要に応じてご利用ください。

<https://www.elmo.co.jp/xsync/support/supplier-download.html>

【ダウンロード（納入業者向けマニュアル）】

xSync Classroomのインストールや設定関連マニュアルを掲載しています。

- 学習者用ライセンス（CL）でのインストールや設定について
- 学習者端末のインストールについて
- 教員端末や学習者端末のクローニングについて
- 画像提示装置との連携について
- ライセンス管理について

【ダウンロード（納入業者向けツール）】

xSync Classroomのツールを掲載しています。

- Log収集ツール

【ダウンロード（マニュアル）】

xSync Classroomの操作関連マニュアルを掲載しています。

- クイックマニュアル

ライセンス管理サーバーについて

xSync Classroomのライセンスをライセンス管理サーバーへ登録することにより、ライセンスの有効、無効の確認や編集をおこなうことができます。

ライセンス管理サーバーURL <https://xsyncid.xsync.jp/>

端末の入替等でライセンス認証後に別端末へライセンスを登録変更したい場合に必要となります。

※詳細はサポートサイトをご確認ください。

お問合せについて

インストール、及び操作等にてご不明な点につきましては、以下にお問合せください。

テクノライゾン株式会社 エルモカンパニー

xSync (バグ) ヘルプデスク

受付時間 : 24時間365日 (対応時間は営業日9時~17時)

mail : xsync-help@elmo.jp

TEL : 0570-077-277

(2021年7月現在)

※ 本書の内容は改善の為、予告無く変更する場合があります。
xSync Classroom インストールガイド (PVCXC-P002-I)
2021年7月発行 (第1.8版)

※無断複製転載を禁ず
テクノライゾン株式会社 エルモカンパニー