

# 取扱説明書（ESN viewer 操作設定編）

## もくじ

1.	ソフトウェアのインストール	2
2.	ESN VIEWER の起動	3
3.	ライブ映像を見る	4
4.	カメラコントローラーと静止画保存	5
5.	表示設定の変更	6

この取扱説明書では、「ESN viewer」の操作方法について説明しています。

#### ご注意

- 本ソフトウェアの仕様は、改善のため予告なく変更することがあります。
- Windows は米国 Microsoft Corporation の米国およびその他の国における登録商標です。

- 本ソフトウェアには FFmpeg、msinttypes、SIMD Enhanced JPEG Plug-in LIGHT for Susie32 が含まれております。
- FFmpeg は LGPLv2.1 に従って供給されます。
- msinttypes は修正 BSD ライセンスに従って供給されます。
- SIMD Enhanced JPEG Plug-in LIGHT for Susie32 はフリーソフトウェアです。
- 詳細は「ソフトウェアに関する重要なお知らせ」をご覧ください。

## 1. ソフトウェアのインストール

### ■準備をする

- ・ Windowsの管理者権限のあるユーザーでログオンします。
- ・ 新しいバージョンをインストールするときは、現バージョンをアンインストールしてから再度インストールします。
- ・ アンインストールは、コントロールパネルの［プログラムと機能］または［プログラムのアンインストール］より、「ESN viewer」を選択します。

### ■必要コンポーネントをインストールする

- ・ 初回インストール時は、「Microsoft Visual C++ 2008 SP1 再頒布可能パッケージ」をインストールする必要があります。
- ・ vc\_redist\_x86.exeを実行し、画面の指示に従ってインストールしてください。

### ■ビューワをインストールする

- ・ ESNviewer\_Installer.msi を実行し、画面の指示に従ってインストールしてください。
- ・ インストールが完了すると、デスクトップに、「ESN viewer」のショートカットアイコンが作成されます。

## 2. ESN viewer の起動

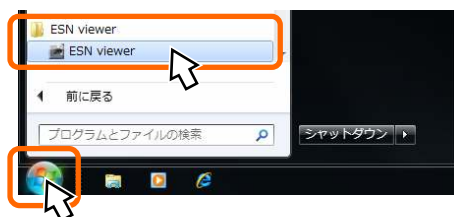
### ■ビューフを起動する

下記のどちらかの方法で起動します。

- ・ デスクトップのESN viewerのアイコンをダブルクリック



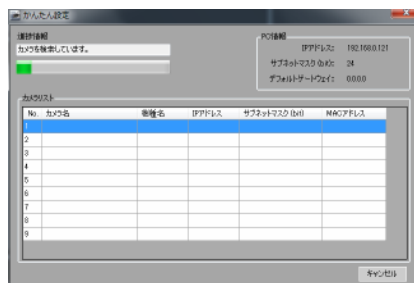
- ・ [スタート]-[すべてのプログラム]-[ESN viewer]-[ESN viewer]クリック



### ■ [かんたん設定] が表示され、カメラの自動登録が開始される

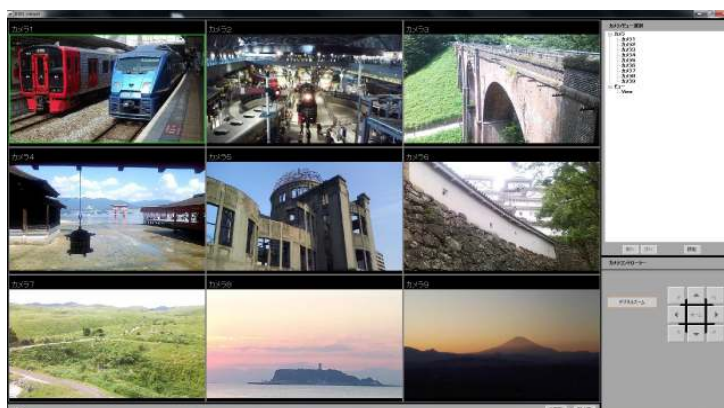
はじめて ESN viewer を起動した場合、[かんたん設定]画面が開き、パソコンと同一のネットワークに接続されているカメラを自動で検索・設定・登録ができます。

※ 自動で設定されるカメラ名は、「[MAC アドレス]+[カメラ機種名]」となります。

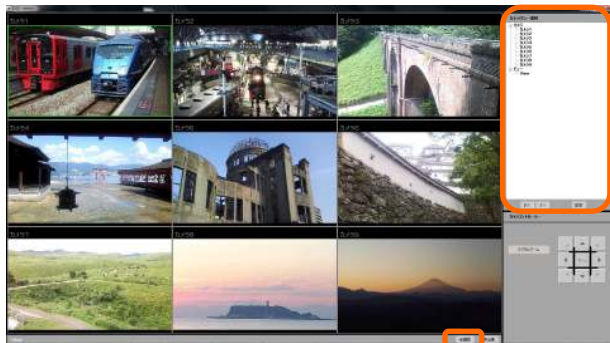


### ■ビューフのメイン画面が表示される

カメラの自動登録が終了すると、[かんたん設定]画面が閉じ、ビューフのメイン画面に映像が表示されます。



### 3. ライブ映像を見る

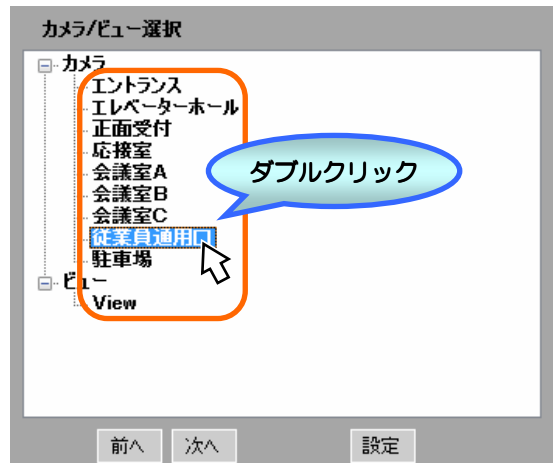


#### ■全画面表示に切り換える

- ・ [全画面] ボタンをクリックします。
- ・ 全画面表示の状態ではマウスを動かすと画面右上に [全画面解除] ボタンが表示されます。
- ・ [全画面解除] ボタンをクリックすると通常画面に戻ります。



#### ■表示映像を切り換える



#### ■他のカメラのライブ映像を見る。

- ・ カメラをダブルクリックします。
- ・ 選択したカメラの映像が、単画面で表示されます。
- ・ 「前へ」「次へ」をクリックすると、順番にカメラの映像が切り換わります。

#### ■ビュー（分割）表示に切り換える。

- ・ ビューをダブルクリックします。
- ・ ビューのレイアウトで分割画面表示されます。

#### ■ドラッグ&ドロップで表示映像を切り換える。

- ・ ツリーからカメラをドラッグ&ドロップします。
- ・ ドロップした位置にカメラの映像が表示されます。

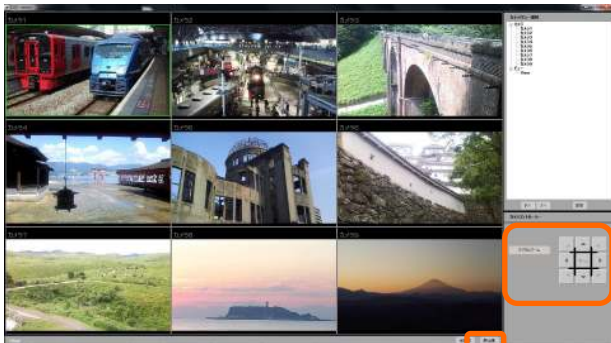
#### ■映像を選択する

- ・ 表示されている映像をクリックすると、映像が選択されます。  
選択された映像の周囲には選択枠（緑色）が表示されます。
- ・ 選択された映像は、カメラコントローラーの制御対象となります。

#### ■分割画面表示時の単画面への変更

- ・ ビューを選択し分割画面表示している場合、表示されているいずれかの映像をダブルクリックすると、ダブルクリックされた映像を単画面表示することができます。
- ・ 元の分割画面表示に戻すには、表示されている映像を再度ダブルクリックします。

## 4. カメラコントローラーと静止画保存



### ■静止画を保存する

静止画保存したいカメラ映像を選んで...

クリック

静止画

- [静止画保存] 画面で [保存] をクリックします。
- ファイル名は、「日時-カメラ名.jpg」となります。
- ファイル名は、変更が可能です。
- カメラ名と日時が付加された画像データが、[ドキュメント¥ESN viewer¥UserData¥Image] フォルダに保存されます。



※ ファイル名は  
変更可能

クリック

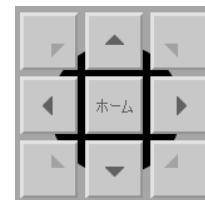
### ■カメラコントローラー

制御したいカメラ映像を選んで...

クリック

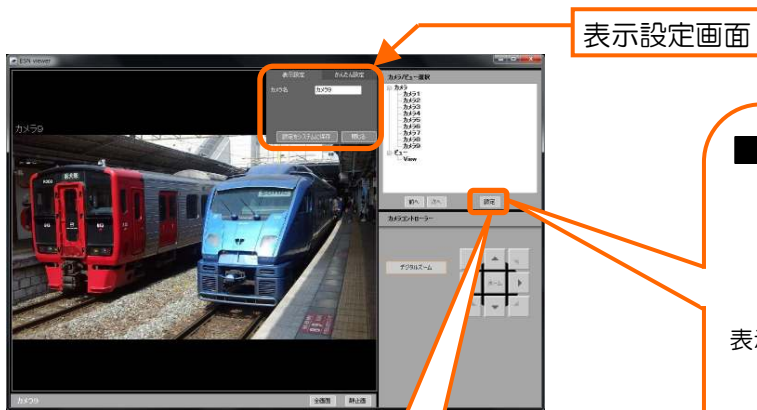
デジタルズーム

- クリックするとデジタルズームモードになります。
- 表示映像の上で左クリックすると、クリックした位置を中心に拡大表示（デジタルズーム）されます。（2段階）
- 拡大表示中に、映像上を右クリックすると、デジタルズームは解除されます。（2段階）
- ホームを押しても、デジタルズームは解除されます。
- 拡大表示中に、矢印ボタンを押し、表示位置を変更できます。



- デジタルズームモードは次の操作で解除されます。
  - ・ 再度 [デジタルズーム] ボタンをクリックする
  - ・ [カメラ/ビュー選択] ツリーで選択操作をする

## 5. 表示設定の変更



### ■カメラ名/ビューを変更する

クリック

設定

#### ■カメラ名を変更する。

- カメラ/ビュー選択ツリーから変更するカメラをダブルクリックします。
- 表示設定画面で、カメラ名を変更して「設定をシステムに保存」をクリックします。

クリック

設定をシステムに保存

#### ■ビューを変更する。

- カメラ/ビュー選択ツリーで変更するビューをダブルクリックします。
- 表示設定画面で、ビュー名/分割数を変更します。
- カメラ映像の配置は、カメラツリーからカメラをドラッグ&ドロップして変更します。
- 「設定をシステムに保存」をクリックします。

クリック

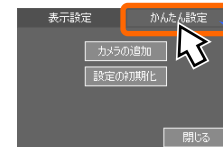
設定をシステムに保存

### ■かんたん設定を実行する

クリック

設定

表示設定画面の「かんたん設定」タブをクリックします。



クリック

#### ■カメラを追加する

クリック

カメラの追加

- 「かんたん設定」が開きます。
- 自動的に、パソコンと同一ネットワークアドレスのカメラを検索し、未登録であればカメラリストに追加・設定されます。
- 更に、リスト上の全カメラが表示可能な分割数にビューが変更され、リスト順に配置されます。

#### ■設定の初期化をする。

クリック

設定の初期化

- 「確認」画面が表示されるので、「はい(Y)」をクリックします。
- カメラの登録設定が初期化され、「かんたん設定」が開きます。
- 自動的に、パソコンと同一ネットワークアドレスのカメラを検索し、検出されたカメラはリストに新規登録・設定されます。
- 更に、リスト上の全カメラが表示可能な分割数でビューが登録され、リスト順に配置されます。