

ELMO

フルHDネットワークカメラ

取扱説明書 (IP設定編)

型名

ESN-H9300  
ESN-H9500  
ESN-H8500WP

型名

ESN-H2300  
ESN-H2500  
ESN-H2500VP

本文中の記号の見かた

- ご注意

： 操作上の注意が書かれています。
- メモ

： 機能や使用上の制限など、参考になることが書かれています。
- 参照

： 参照ページや参照項目を示しています。

本書記載内容について

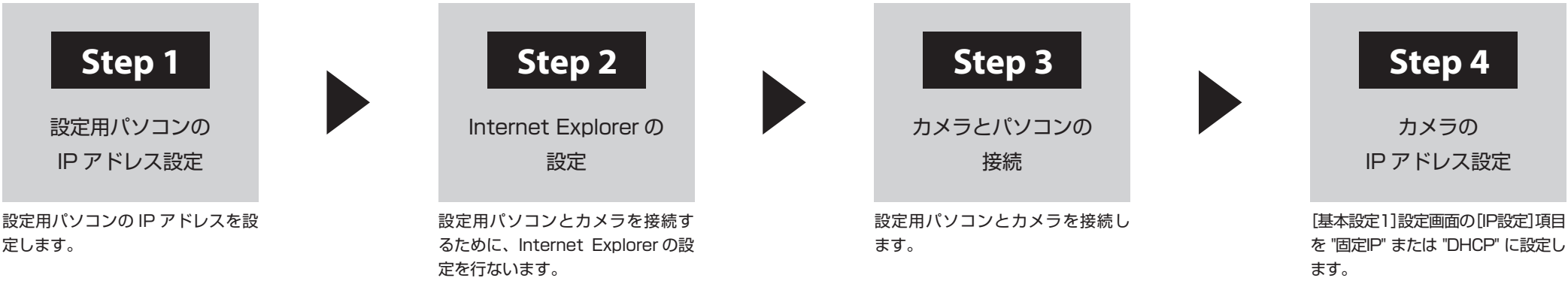
- 本書は、カメラの設定を行うパソコンのネットワーク設定と、カメラとパソコンの接続について記載してあります。
- 本書の著作権は弊社に帰属します。本書の一部、または全部を弊社に無断で転載、複製などを行うことは禁じられています。
- Windows、Internet Explorerは米国Microsoft Corporationの米国およびその他の国における登録商標です。
- 本書に記載されている他社製品名は、一般に各社の商標、または登録商標です。
- 本書では、™、®、®などのマークは省略してあります。
- 本書に記載されたデザイン、仕様、その他の内容については、改善のため予告なく変更することがあります。

LST1417-001A

IPアドレスの設定手順

※本項目は、Windows 7/Internet Explorer 8.0を基本に記述してあります。

カメラのIPアドレスを下記手順で設定します。



Step 1 設定用パソコンのIPアドレス設定

工場出荷時のカメラは "固定IP" (DHCPクライアント機能がオフ) になっており、カメラの起動後、右記のIPアドレスで起動します。設定用パソコンのIPアドレスを右記と通信できるように設定してください。(例えばIPアドレスを192.168.0.100、サブネットマスクを255.255.255.0)

ご注意

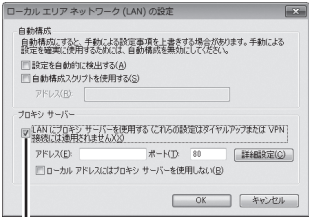
- 同一LAN環境下で、工場出荷時のカメラを複数台同時に電源投入すると、IPアドレスの重複がおこり、正しくアクセスできなくなります。ELMO IP設定ツール(ELMO WEBサイト : [http://www.elmosolution.co.jp/products/download/dl\\_nw\\_camera.html](http://www.elmosolution.co.jp/products/download/dl_nw_camera.html) にてダウンロード) を使って設定するか、あるいは1台ずつ電源を投入し、重複しないIPアドレスを設定してください。

Step 2 Internet Explorerの設定

1 パソコンでInternet Explorerを起動する

2 Internet Explorerにプロキシが設定されている場合には、次の手順でInternet Explorerのプロキシをオフにする

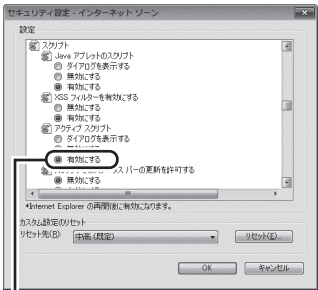
- [ツール]ー[インターネット オプション]ー[接続]ー[LANの設定]の順に選択します。
- [ローカルエリアネットワーク (LAN) の設定]ウィンドウの[プロキシサーバー]内の[LANにプロキシサーバーを使用する]のチェックマークをはずします。



チェックマークをはずす

3 Internet Explorerでアクティブスクリプトが有効になっていない場合には、次の手順で有効にする

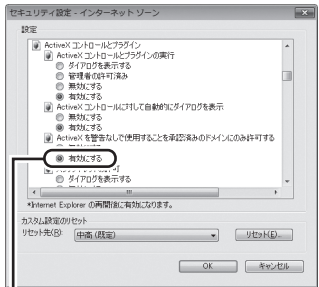
- [ツール]ー[インターネット オプション]ー[セキュリティ]で、[信頼済みサイト]を選択します。
- [信頼済みサイト[サイト]]ボタンをクリックし、[このゾーンのサイトにはすべてサーバーの確認 (https:) を必要とする]のチェックマークをはずします。
- カメラのURLをゾーンに追加します。カメラが工場出荷時の設定のときは、次のURLをゾーンに追加します。  
<http://192.168.0.2>
- [ツール]ー[インターネット オプション]ー[セキュリティ]で[信頼済みサイト]を選択し、[レベルのカスタマイズ]ボタンをクリックします。
- [セキュリティ設定]ウィンドウから[スクリプト]ー[アクティブスクリプト]の[有効にする]を選択します。



[有効にする]を選択

4 Internet ExplorerでActiveX コントロールとプラグインが有効になっていない場合には、次の手順で有効にする

- [ツール]ー[インターネット オプション]ー[セキュリティ]で、[信頼済みサイト]をクリックします。
  - [レベルのカスタマイズ]ボタンを選択し、[セキュリティ設定]ウィンドウを開きます。
  - [ActiveX コントロールとプラグイン]の全項目を[有効にする]にします。
- また、[その他]にある[サイズや位置の制限なしにスクリプトでウィンドウを開くことを許可する]の[有効にする]を選択します。



[有効にする]を選択

動作環境

推奨パソコン仕様

- |                 |   |
|-----------------|---|
| OS              | ： Windows 7 Professional (SP1)/Windows Vista Business (SP2)/Windows XP Home Edition(SP3)/Windows XP Professional(SP3) |
| CPU             | ： Intel Core 2 Duo 3 GHz以上  |
| メモリー容量          | ： 2 GB以上  |
| ハードディスク空容量      | ： 512 MB以上の空き容量   |
| ディスプレイおよびビデオカード | ： 1600×1200 ピクセル以上、True Color(24 ビットまたは32 ビット)、VRAM 1 GB以上を推奨   |
| Webブラウザ         | ： Internet Explorer<br>Windows XP ー Version 6.0<br>Windows Vista ー Version 7.0<br>Windows 7 ー Version 8.0/9.0         |

ご注意

- Internet Explorer以外のWebブラウザは、動作を保証するものではありません。
- 統合ビューワーはActiveXというソフトウェアコンポーネントで構成されています。はじめて統合ビューワーを使ったときにActiveXがインストールされますが、アンチウィルスソフトの設定によってはActiveXのインストールを拒否する場合があります。そのような場合にはアンチウィルスソフトの設定を変更してください。

LAN環境

- IEEE802.3準拠のスイッチングハブなどで相互に接続された10BASE-T/100BASE-TXネットワーク
- PoEを利用する場合は、IEEE802.3af準拠のスイッチングハブなど
- マルチキャストを利用する場合は、IGMPv2準拠のネットワーク
- 接続時は、カテゴリー5以上のLANケーブル

カメラのIPアドレス(工場出荷時)

IP アドレス	192.168.0.2
サブネットマスク	255.255.255.0
デフォルトゲートウェイ	なし

5 ポップアップブロックを無効にする

Internet Explorerでポップアップブロックが "有効" になっていると、カメラを接続することができません。その場合には下記手順で、ポップアップブロックを "無効" にしてください。

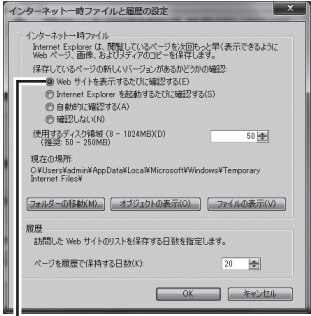
- [ツール]ー[ポップアップブロック]ー[ポップアップブロックを無効にする]を選択すれば、すべてのサイトが許可されます。
- 本機などの特定のサイトだけ許可したい場合には[ツール]ー[ポップアップブロック]ー[ポップアップブロックを有効にする]を選択します。
- [ツール]ー[ポップアップブロック]ー[ポップアップブロックの設定]を選択し、[ポップアップブロックの設定]ウィンドウを開きます。開いたウィンドウに許可するWebサイトのアドレスとしてカメラのアドレスを追加します。

6 プラグインツールをInternet Explorerに入れている場合、プラグインツールのポップアップブロック機能も無効にする

7 [Webサイトを表示するたびに確認する]を有効にする

Internet Explorerで保存しているページの新しいバージョンがあるかどうかの確認が "Webサイトを表示するたびに確認する" になっていないと、白点補正調整(☞ 取扱説明書 (設定編)) が実行できません。その場合は下記手順で保存しているページの新しいバージョンの確認方法を "Webサイトを表示するたびに確認する" にしてください。

- [ツール]ー[インターネット オプション]ー[全般]ー閲覧の履歴の[設定]ー[インターネット一時ファイル]ー[Webサイトを表示するたびに確認する]を選択します。

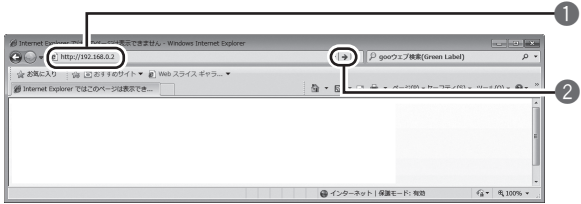


[Webサイトを表示するたびに確認する]を選択

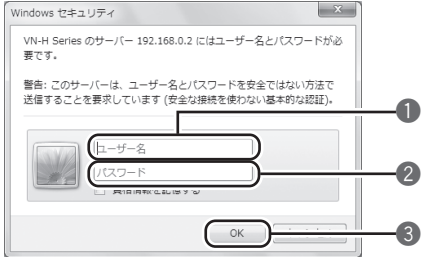
## Step 3 カメラとパソコンの接続

### 1 Internet Explorerを起動する

- 1 IPアドレス[http://192.168.0.2](例:工場出荷時)を入力します。
- 2 [→]をクリックします。



### 2 ユーザー名、パスワードを入力する(管理者権限でログインします)



- 1 ユーザー名を入力します。(工場出荷時は "admin")
- 2 パスワードを入力します。(工場出荷時は "elmo")
- 3 クリックします。

#### メモ

- [セキュリティ情報]画面が表示されたら、[はい]ボタンをクリックして先へ進んでください。

### 3 統合ビューワーが表示される

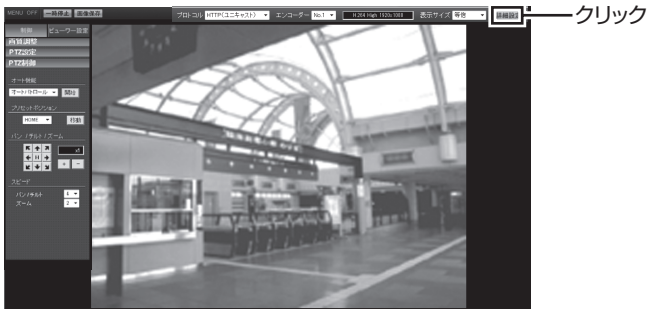


#### ■ カメラのIPアドレスがわからない場合

- カメラのIPアドレスがわからない場合、パソコンでアクセスし設定、変更することができません。IPアドレスを知る手段としては、以下があります。
- "ELMO 検索ツール"(ELMO WEBサイト: [http://www.elmosolution.co.jp/products/download/dl\\_nw\\_camera.html](http://www.elmosolution.co.jp/products/download/dl_nw_camera.html) にてダウンロード)を使って、LAN内のカメラを検索することができます。
    - ※ "ELMO 検索ツール"の詳細については、"ELMO 検索ツール"のフォルダーにある "README" ファイルをご覧ください。

## Step 4 カメラのIPアドレス設定

### 1 統合ビューワーの[詳細設定]をクリックする



### 2 [基本設定1]ページが表示される



#### 1 [IP設定]項目を設定します。

##### ■ "固定IP" に設定する場合:

[IP設定]項目を "固定IP" にし、[IPアドレス]、[サブネットマスク]、[デフォルトゲートウェイ]の欄に設定したい値を入力します。

##### ■ "DHCP" に設定する場合:

工場出荷時は "固定IP" (DHCPクライアント機能がオフ)になっています。DHCPサーバーからIPアドレスを割り当てる場合は、DHCPサーバーをLANに接続し、カメラの[IP設定]項目を "DHCP" に設定し、[OK]ボタンをクリックしてください。

#### ご注意

- DHCPサーバーからカメラのMACアドレスへ割り当てるIPアドレスが、毎回同じになるようDHCPサーバーの設定を行なってください。上記設定を行わないと、接続できない場合があります。

#### 2 [タイムゾーン]を選択します。

必要に応じて設定します。

#### 3 クリックします。

#### メモ

- ネットワークの設定については、ネットワーク管理者にお尋ねください。
- Internet Explorerのアドレスバーに下記のURLを入力すると、Step 3の手順2にて管理者権限でログイン後、統合ビューワーを経由せずに[基本設定1]設定画面を開くことができます。  
例: <http://192.168.0.2/cgi-bin/display.cgi?basicmenu1.html>
- [セキュリティ警告]画面が表示されたら[はい]ボタンをクリックし、先に進んでください。

### 3 確認の画面が表示されたら[OK]ボタンをクリックする

- 本機は新しいIPアドレスで再起動します。再起動には約90 秒かかります。

#### メモ

- カメラのIPアドレスが変更されるため、今まで接続していたパソコンからアクセスできなくなる場合があります。引き続き同じパソコンからカメラへアクセスする場合は、パソコンのIPアドレスを設定し直してください。

#### ■ 開いた画面の表示や構成がおかしい場合は、以下の手順でパソコンの設定を確認してください。

- 1 [スタート]—[コントロール パネル]—[デスクトップのカスタマイズ]を開く
- 2 [ディスプレイ]の[画像の解像度の調整]を開く
- 3 [解像度]が使用している[モニターサイズ(推奨)]になっているか確認する
- 4 他の設定になっていた場合、[モニターサイズ(推奨)]に設定を変更し、[OK]ボタンを押す
- 5 [ディスプレイ設定]で[変更を維持する]ボタンを押す

## カメラの詳細設定および操作について

上記の基本設定以外に、Internet Explorerや統合ビューワーで以下の設定と操作を行なうことができます。

### Internet Explorerを使った設定

Internet Explorerで画質設定、アラーム設定などを行ないます。

※詳細は、[取扱説明書(設定編)](ELMO WEBサイト: [http://www.elmosolution.co.jp/products/download/dl\\_nw\\_camera.html](http://www.elmosolution.co.jp/products/download/dl_nw_camera.html)にてダウンロード)をご覧ください。

### 統合ビューワーの操作

統合ビューワーの操作については、[取扱説明書(設定編)](ELMO WEBサイト: [http://www.elmosolution.co.jp/products/download/dl\\_nw\\_camera.html](http://www.elmosolution.co.jp/products/download/dl_nw_camera.html)にてダウンロード)の「統合ビューワーの操作」をご覧ください。