

Utility Software (VHI) for HV-600XG/5100XG/5600XG 取扱説明書

Image Mate Ver.1.00
ELMO TWAIN DS Ver.1.00
for Windows® 98/2000/Me/XP

準備

USB ドライバのインストール

Image Mate (VHI)と ELMO TWAIN DS (VHI)を利用するためには、USB ドライバがコンピュータに正しくインストールされていなければなりません。USB ドライバがインストールされていない場合は、Utility Software のインストール説明書にしたがってインストールしてください。

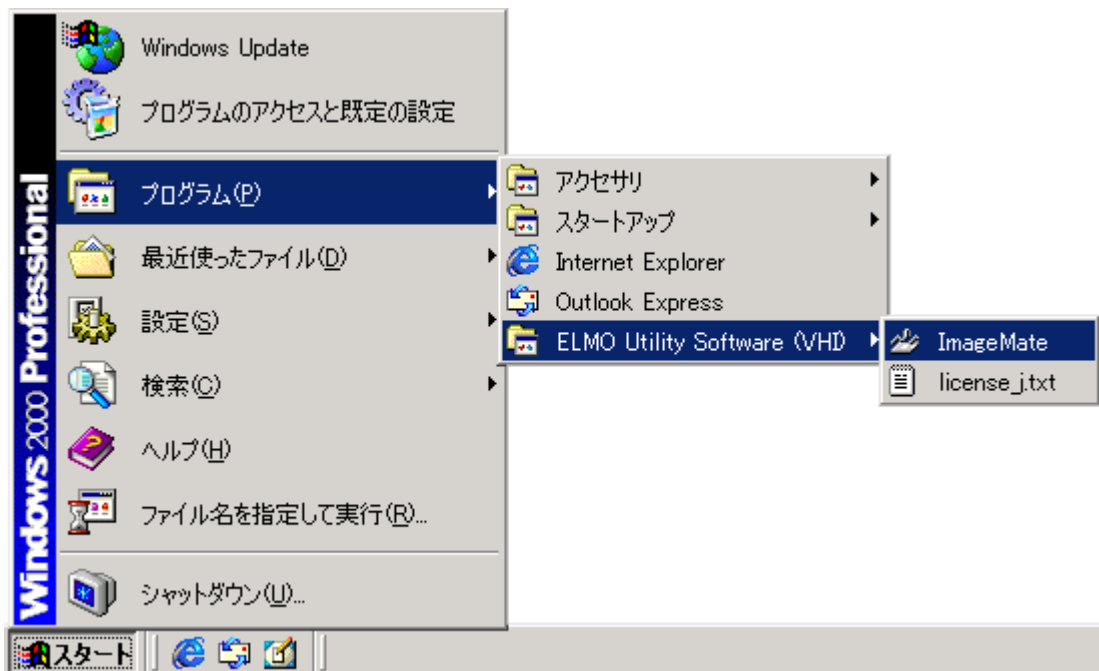
ビジュアルプレゼンターとコンピュータを接続する

ビジュアルプレゼンター(以降、本体といいます)とコンピュータを付属の USB ケーブルで接続し、本体の電源を入れてください。

[Image Mate]アプリケーションを起動する

アプリケーションを起動する

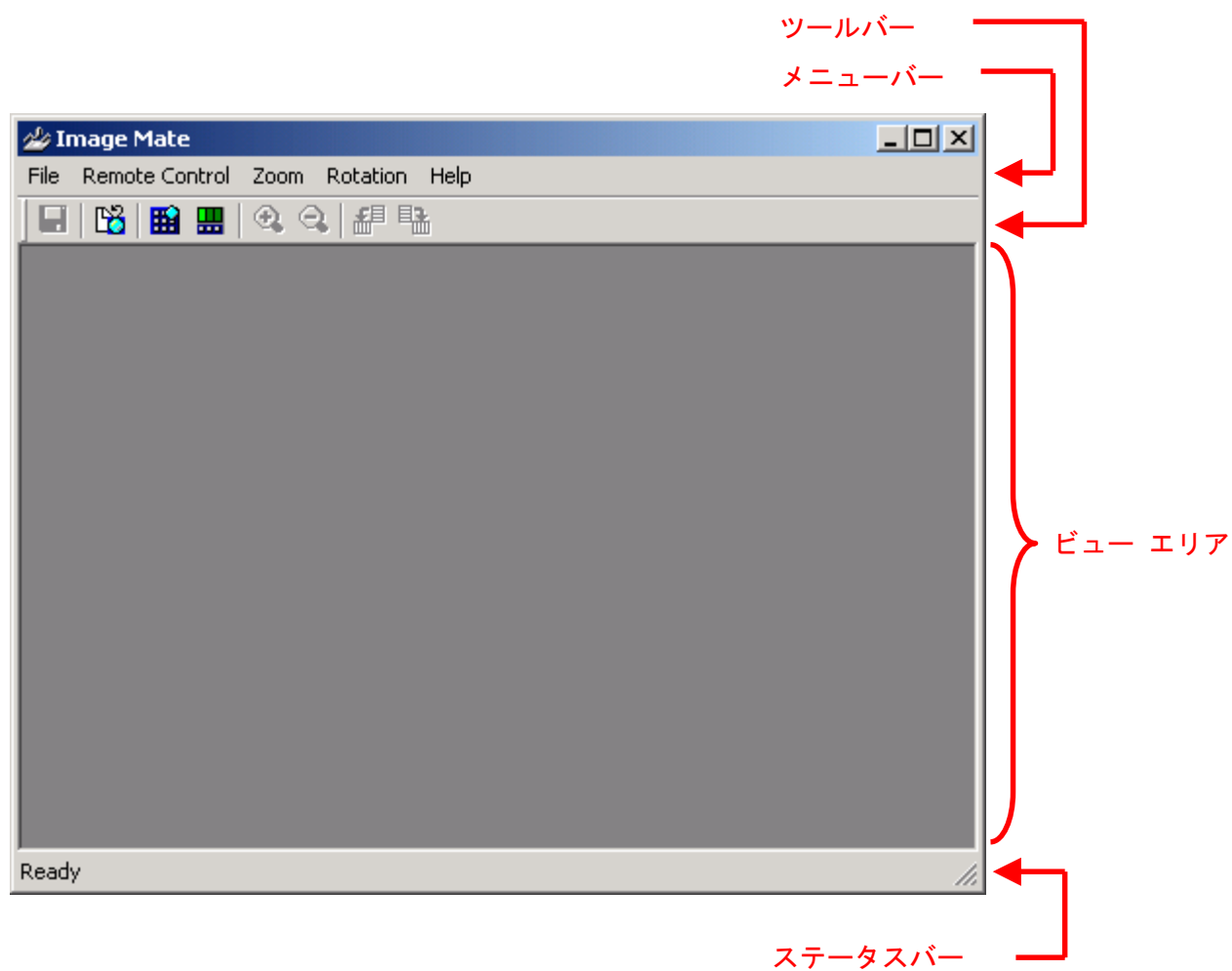
ウィンドウズのスタートメニューから [プログラム] > [ELMO Utility Software (VHI)] > [Image Mate] を選択してください。



*** Image Mate (VHI)と ELMO TWAIN DS (VHI)は同時に使用することはできません。

メインウィンドウ

アプリケーションを起動すると、次のようなメインウィンドウが表示されます。



メニューバー

メニューバーにはアプリケーションで利用できる機能が用意されています。

File Remote Control Zoom Rotation Help

File

Save...	ビューエリアに表示されている画像をファイルとして保存します。
Capture	本体から新しい画像をキャプチャします。
Exit	アプリケーションを終了します。

Remote Control

Lens Controller	Lens Controller の表示／非表示を切り替えます。
Input Selector	Input Selector の表示／非表示を切り替えます。

Zoom

Zoom In	ビューエリアに表示されている画像を拡大します。
Zoom Out	ビューエリアに表示されている画像を縮小します。
Best Fit	画像をウィンドウにフィットするように調整して表示します。
Actual Size	画像を実際のサイズ(100%)で表示します。

Rotation

Rotate Left	ビューエリアに表示されている画像を左に 90 度回転します。
Rotate Right	ビューエリアに表示されている画像を右に 90 度回転します。

Help

About Image Mate...	アプリケーションのバージョンと著作権を表示します。
---------------------	---------------------------

ツールバー

ツールバーにはメニューバーにある機能のうち、よく使われるものが並べられています。



ビューエリアに表示されている画像をファイルとして保存します。



本体から新しい画像をキャプチャします。



Lens Controller の表示／非表示を切り替えます。



Input Selector の表示／非表示を切り替えます。



ビューエリアに表示されている画像を拡大します。



ビューエリアに表示されている画像を縮小します。



ビューエリアに表示されている画像を左に 90 度回転します。



ビューエリアに表示されている画像を右に 90 度回転します。

ビューエリア



取り込まれた画像はビューエリアに表示されます。画像がビューエリアよりも大きい場合は水平スクロールバーと垂直スクロールバーが自動的に表示されます。

ステータスバー

ステータスバーにはアプリケーションの状態とマウスポインタで指しているツールバーのボタンやメニューアイテムの情報を表示します。




「Not Ready」というメッセージが表示されている時は、本体とコンピュータとの接続が無い、あるいは USB ドライバが正常にインストールされていないことを示しています。

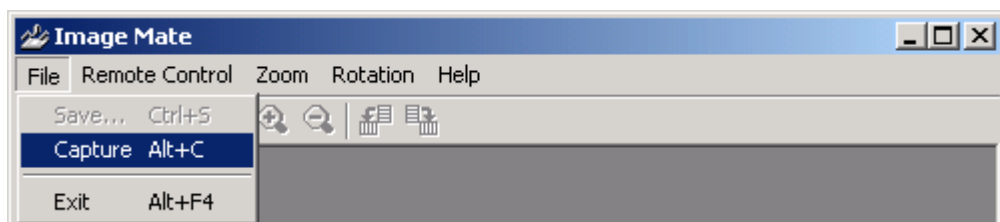
本体から新しい画像を取り込む

新しい画像を取り込む

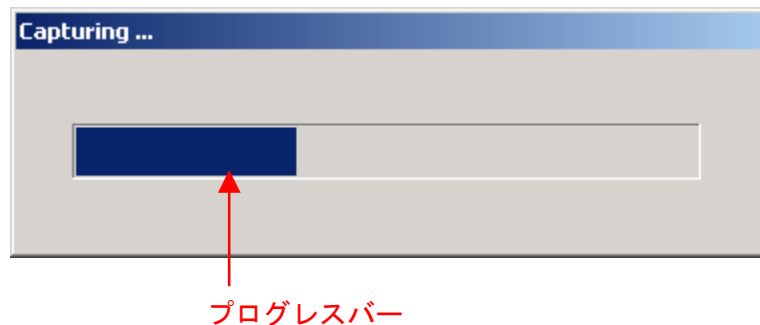
本体のカメラから新しい画像を取り込みます。取り込まれた画像は横 1024 ピクセル、縦 768 ピクセルです。画像が 90 あるいは 270 度回転されている場合は、横 768 ピクセル、縦 1024 ピクセルになります。

メニューとカーソルはキャプチャされません。

1. ステータスバーに「Ready」と表示されていることを確認してください。「Ready」と表示されていない場合は新しい画像は取り込めません。
2. ツールバーの  [Capture] ボタンまたはメニューバーから [File] > [Capture] を選択します。

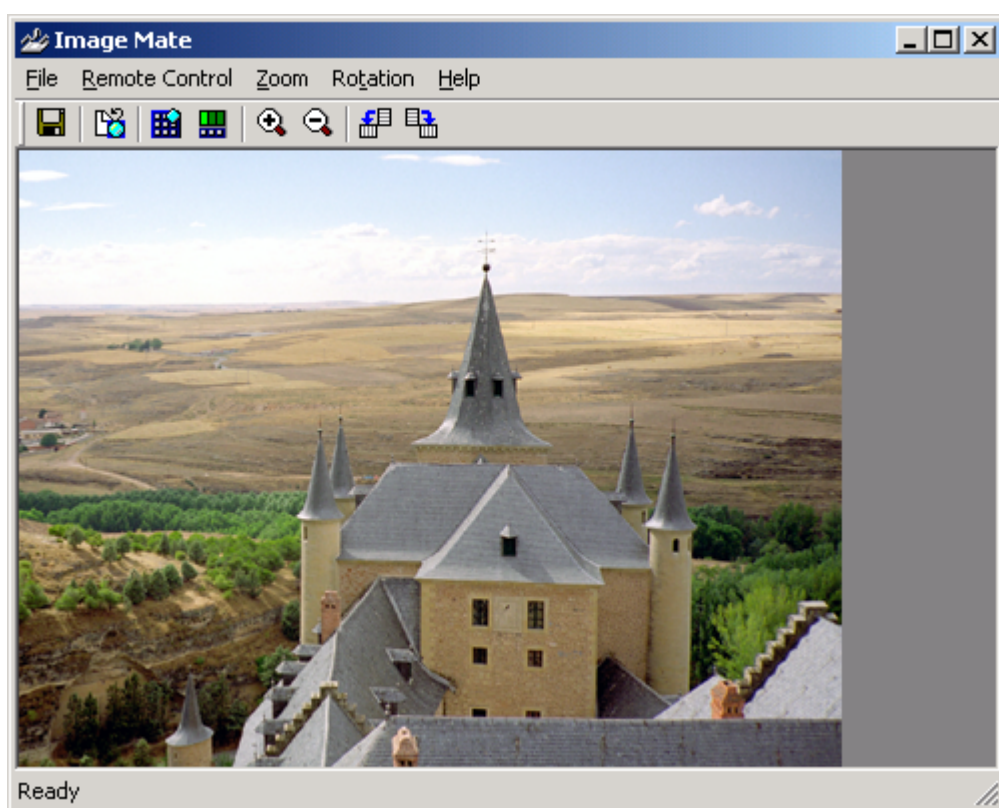


3. 取り込みが始まります。ステータスバーに「Busy」と表示され、「Capturing...」ダイアログが表示されます。プログレスバーは画像の取り込み状況を示します。



- *** 画像を取り込んでいる間は、他の機能を使用することはできません。
- *** 画像を取り込んでいる間は、本体の電源を切ったり、USB ケーブルをはずしたりしないでください。
- *** 本体カメラが静止画状態のときの静止画像は取り込むことができません。


4. 取り込み後、画像はビューエリアの大きさに合わせて表示されます。



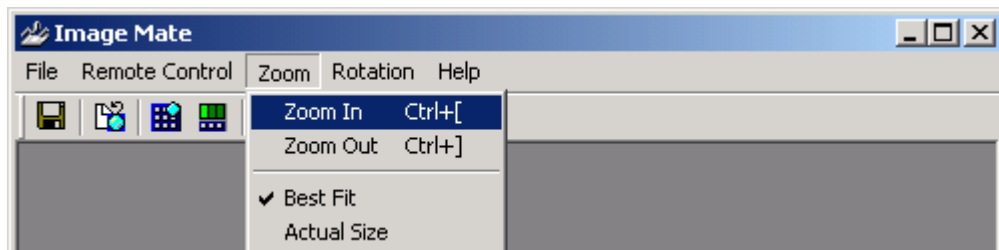
ビューエリアの画像の拡大 / 縮小

画像の拡大

ビューエリアの画像を 1600%まで拡大することができます。


1. ツールバーの  [Zoom In] ボタンまたはメニューバーから [Zoom] > [Zoom In] を選択してください。

画像を拡大するとき、画像の中心を維持しますが、画像全体が表示されているとき、中心は維持されません。

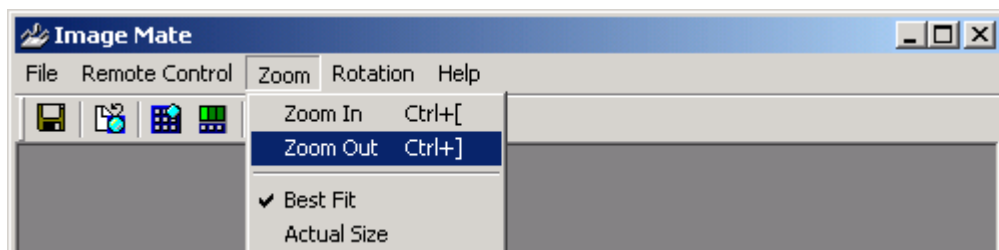


画像の縮小

ビューエリアの画像を 6.25%まで縮小することができます。

1. ツールバーの  [Zoom Out] ボタンまたはメニューバーから [Zoom] > [Zoom Out] を選択してください。

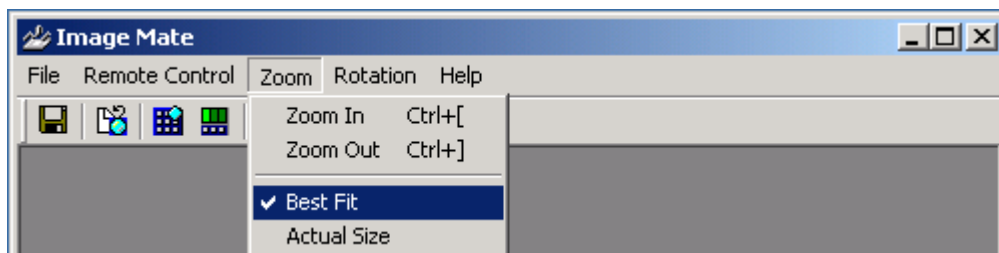
画像を縮小するとき、画像の中心を維持しますが、画像全体が表示されているとき、中心は維持されません。



画像をウィンドウの大きさに合わせる

画像をウィンドウの大きさに合わせて表示することができます。

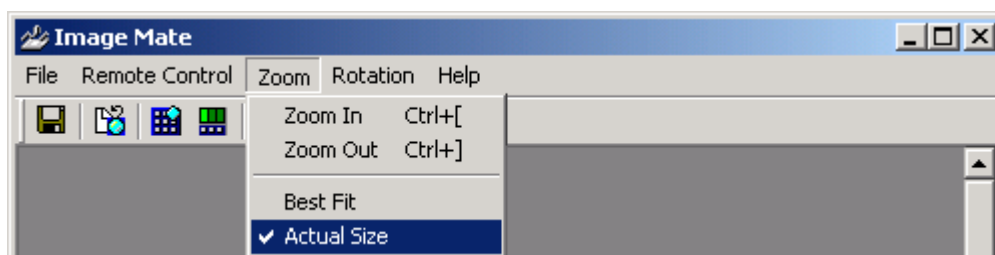
1. メニューバーから [Zoom] > [Best Fit] を選択してください。
画像を取り込んだ後は、この Best Fit の状態になります。



画像をオリジナルの大きさで表示する

画像をオリジナルの大きさ(100%)で表示することができます。


1. メニューバーから[Zoom] > [Actual Size] を選択してください。

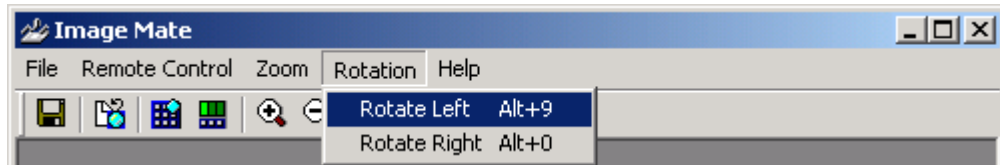


画像を回転する

画像を左に 90 度回転します


取り込んだ画像を左に 90 度回転することができます。

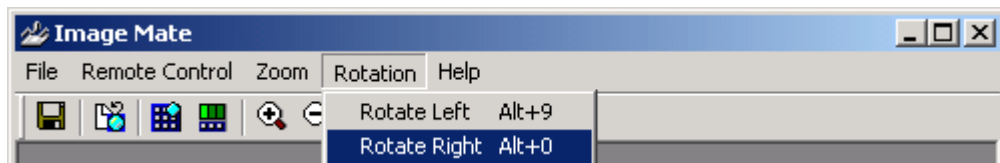
1. ツールバーの  [Rotate Left] ボタンまたはメニューバーから [Rotation] > [Rotate Left] を選択してください。



画像を右に 90 度回転します。

取り込んだ画像を右に 90 度回転することができます。

1. ツールバーの  [Rotate Right] ボタンまたはメニューバーから [Rotation] > [Rotate Right] を選択してください。




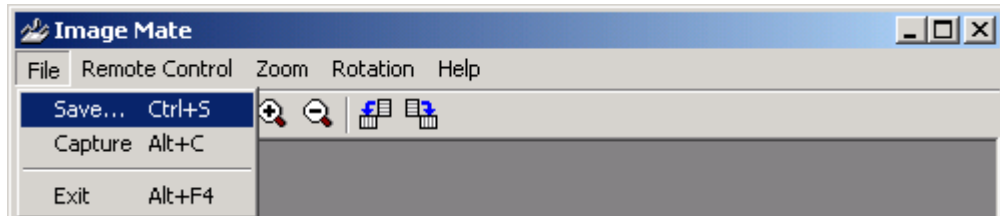
*** 画像を回転した後、ズームの状態は Best Fit になります。

画像を保存する

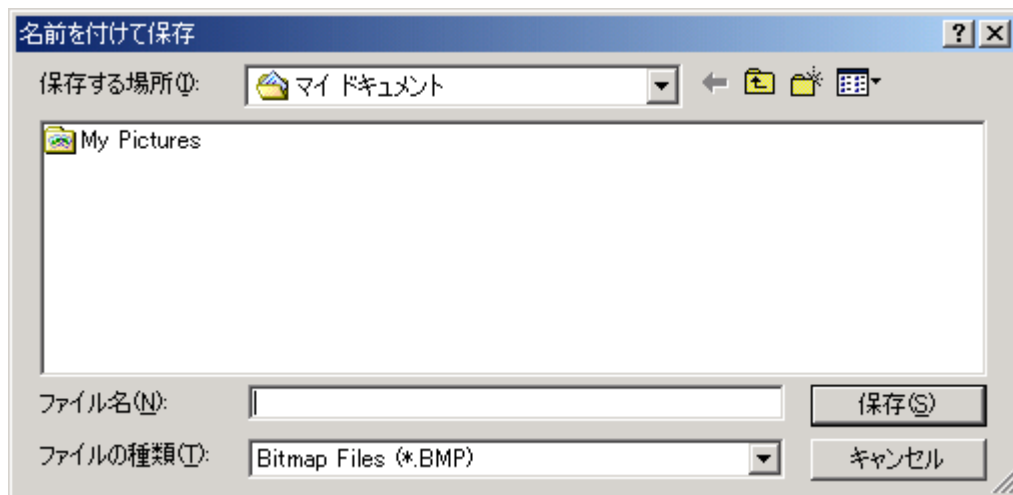
画像を保存する

取り込んだ画像を Windows ビットマップフォーマットでファイルに保存することができます。

1. ツールバー  [Save] ボタンまたはメニューバーから[File] > [Save ...] を選択してください。



2. 「名前を付けて保存」ダイアログが表示されます。
保存する場所とファイル名を指定してください。




[保存]ボタンをクリックするとファイルとして保存されます。[キャンセル]ボタンをクリックするとキャンセルされます。

リモートコントロール

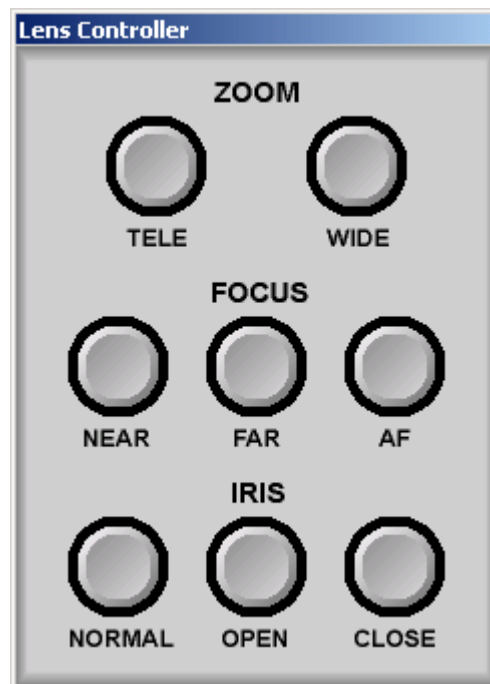
本体をアプリケーションから Lens Controller と Input Selector で制御することができます。ステータスバーに「Ready」と表示されていることを確認してください。「Ready」と表示されていない場合は、Lens Controller と Input Selector を表示することはできません。

Lens Controller を表示する

1. ツールバーから  [Show / Hide the Lens RC] ボタンまたはメニューバーから[Remote Control] > [Lens Controller]を選択してください。Lens Controller を非表示にするには、同じボタンまたは同じメニューアイテムの状態を切り替えてください。



2. Lens Controller が表示されます。



ZOOM : [TELE], [WIDE] ボタン

レンズのズームを調整するには [TELE] / [WIDE] ボタンをクリックします。

FOCUS : [NEAR], [FAR], [AF] ボタン

レンズのフォーカスを調整するには [NEAR] / [FAR] ボタンをクリックします。


レンズのフォーカスを自動的に調整するには [AF] ボタンをクリックします。

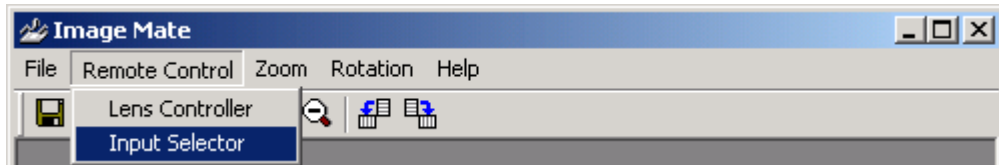
IRIS : [NORMAL], [OPEN], [CLOSE] ボタン

オートアイリスのレベルを調整するには [OPEN] / [CLOSE] ボタンをクリックします。

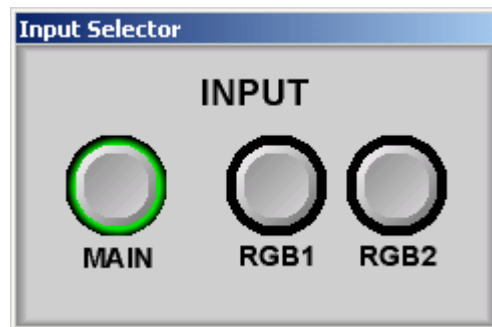
オートアイリスのレベルを初期値に戻すには [NORMAL] ボタンをクリックします。

Input Selector を表示します

1. ツールバーから  [Show / Hide the Input RC] ボタンまたはメニューバーから[Remote Control] > [Input Selector]を選択してください。Input Selector を非表示にするには、同じボタンかメニューアイテムの状態を切り替えてください。



2. Input Selector が表示されます。



INPUT [MAIN], [RGB1], [RGB2] ボタン

本体への入力信号を望みの入力にするには、相当するそれぞれのボタンをクリックします。

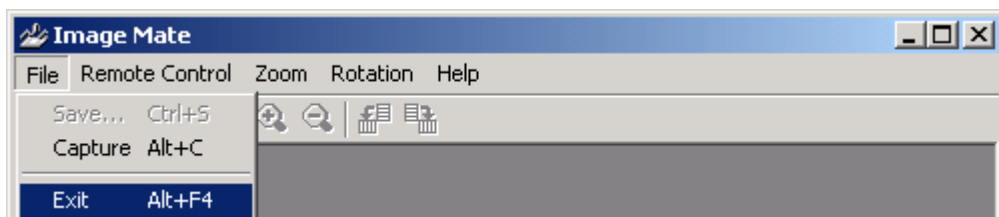
*** Input Selectorが表示されている間に行われた本体での操作は、表示されている Input Selector の状態に反映されません。

アプリケーションを終了する

アプリケーションを終了する

アプリケーションを終了する前に、取り込んだ画像を保存してください。

1. メニューバーから[File] > [Exit]を選択します。



アプリケーションに画像を転送する[TWAIN インターフェース]

データソースを選択する

ELMO TWAIN DS (VHI) は単独で動作するアプリケーションプログラムではありません。これは TWAIN 対応のアプリケーションの中から起動されます。データソースあるいはデバイスを選択するとき(Fig.1)、[ELMO TWAIN DS (VHI)] (Fig.2)を選択します。



Fig.1

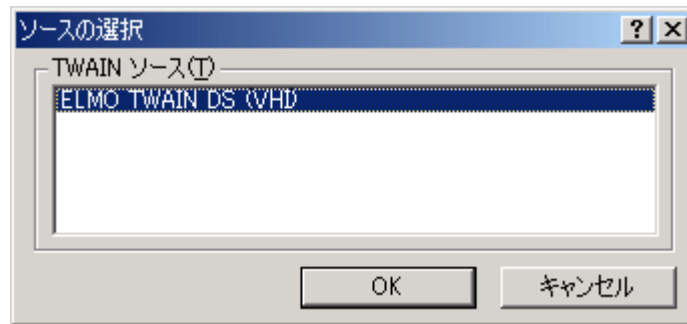


Fig.2 (「ソースの選択」ダイアログの例)

ELMO TWAIN DS (VHI)を起動する

アプリケーションプログラムのメニューから Fig.3 の様に「イメージの取得」に相当するメニューアイテムを選択すると、Fig.4 の様な ELMO TWAIN DS (VHI)ユーザーインターフェースが表示されます。

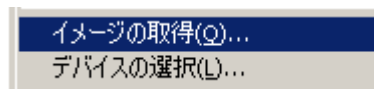
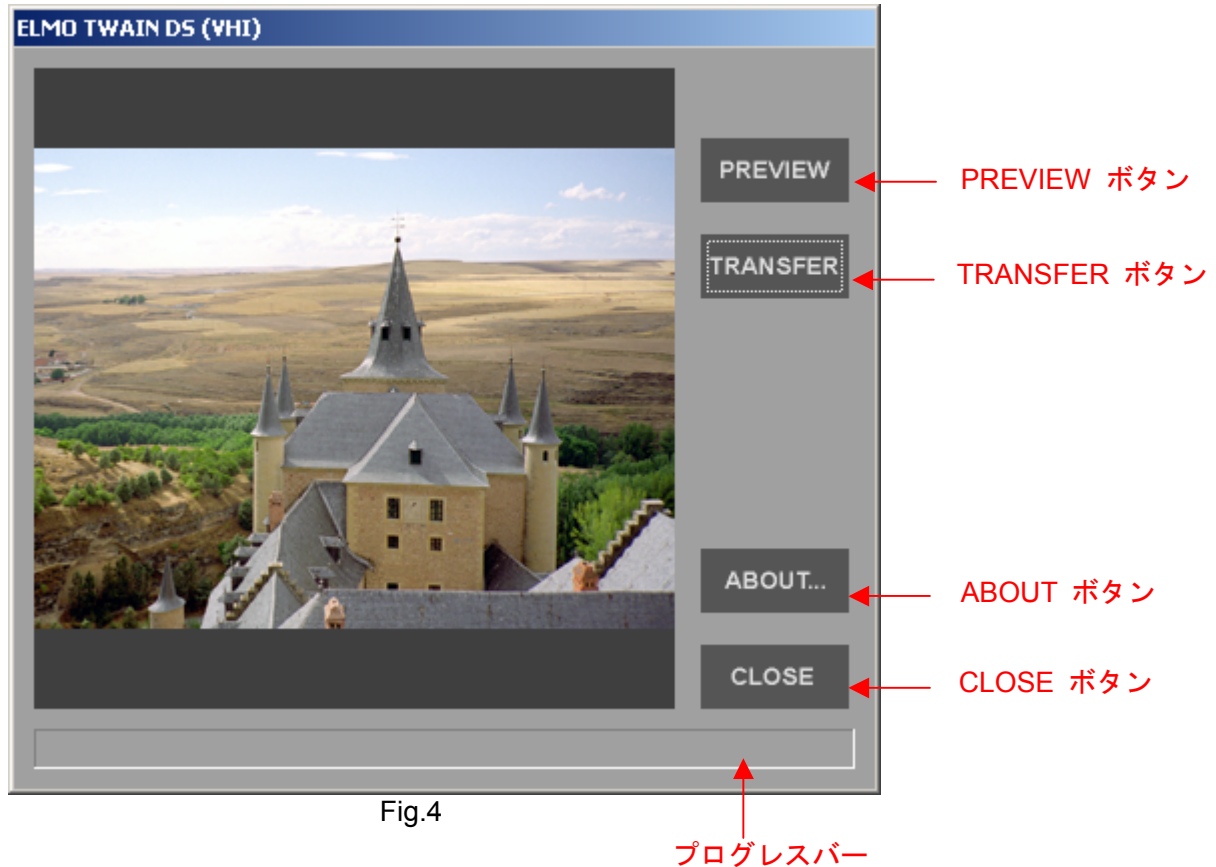


Fig.3

*** これらの操作はご使用のアプリケーションプログラムによって異なります。

*** Image Mate (VHI) と ELMO TWAIN DS (VHI)は同時に使用できないので、Image Mate (VHI)をすでに起動している場合は終了してください。

ユーザーインターフェース



[PREVIEW] ボタン

画像のプレビューを行います。アプリケーションには画像を転送しません。

[TRANSFER] ボタン

画像を転送します。プレビュー画像が表示されている場合は、その画像を転送します。プレビュー画像が表示されていない場合は、本体から画像を取得してから転送します。

[ABOUT...] ボタン

この ELMO TWAIN DS (VHI) についての情報を表示します。

[CLOSE] ボタン

ELMO TWAIN DS (VHI) のユーザーインターフェースを閉じます。

プログレスバー

画像を取り込むときの進行状況を表示します。

トラブルシューティング

Image Mate (VHI), ELMO TWAIN DS (VHI)共通

メッセージ “The Image Mate or the ELMO TWAIN DS is already launched.” が表示される。

原因 :Image Mate (VHI) または ELMO TWAIN DS (VHI) がすでに起動しています。

対策 :すでに起動している Image Mate (VHI) を使用するか ELMO TWAIN DS (VHI)ユーザーインターフェースを閉じてください。

メッセージ “Out of memory” が表示される。

原因 :Image Mate (VHI) または ELMO TWAIN DS (VHI) に割り当てるメモリが不十分です。

対策 :使用していない他のプログラムを閉じるか、必要がないドライバを削除してください。

メッセージ “The Image Mate or the ELMO TWAIN DS is used by other user.” が表示される。

原因 :Windows® XP の Fast User Switching (ユーザーの簡易切り替え)を使用して、他のユーザーが Image Mate (VHI) または the ELMO TWAIN DS (VHI)を使用しています。

対策 :そのユーザーが Image Mate (VHI) または ELMO TWAIN DS (VHI)を閉じるまでお待ちください。

Image Mate (VHI)

メッセージ “Not enough space to save the image.” が表示される。

原因 :ディスクドライブの空き領域が不十分です。

対策 :ディスクドライブの空き領域を確認してください。

画像取り込みの後、ビューエリアに画像が表示されない。

原因 :オペレーティングシステムのリソースが不足しているため。

対策 :使用していない他のプログラムを閉じるか、必要がないドライバを削除してください。または、Image Mate を再起動してください。

ELMO TWAIN DS (VHI)

アプリケーションプログラムがエラーメッセージを表示した。または ELMO TWAIN DS (VHI) ダイアログが表示されない。

原因 1 :本体が準備できていない。

対策 :本体の電源、本体とコンピュータとの接続を確認してください。

原因 2 :Image Mate (VHI) が起動している。

対策 :Image Mate (VHI) を終了してください。

[PREVIEW]または[TRANSFER]ボタンをクリックしたが、ウィンドウに画像が表示されない、または画像が転送されない。

原因 1 :ELMO TWAIN DS (VHI) ダイアログが表示された後、本体とコンピュータとの接続が切れたため。

対策 :本体とコンピュータとの接続を確認してください。

原因 2 :オペレーティングシステムのリソースが不足しているため。

対策 :使用していない他のプログラムを閉じるか、必要がないドライバを削除してください。または、ELMO TWAIN DS (VHI)を使用しているアプリケーションを再起動してください。

確認済み TWAIN 対応アプリケーション

- Imaging for Windows (Windows® 98/Me/2000 のみ利用可能)
- Adobe Photoshop 7
- Jasc Paint Shop Pro 7

商標について

- Image Mate は、株式会社エルモ社の商標または登録商標です。
- ELMO および VISUAL PRESENTER / ビジュアルプレゼンターは株式会社の商標または登録商標です。
- Adobe および Photoshop は Adobe Systems Incorporated の商標または登録商標です。
- Jasc および Paint Shop Pro は Jasc Software, Inc. の商標または登録商標です。
- Microsoft および Windows は、米国マイクロソフト社の米国およびその他の国における登録商標です。
- その他、記載の商品名、会社名は一般に各社の登録商標または商標です。

免責条項

- 本書の内容および Image Mate (VHI)と ELMO TWAIN DS (VHG)は、将来予告無しに変更することがあります。
- Image Mate (VHI)および ELMO TWAIN DS (VHG)のご使用により生じた直接および間接の損害につきましては、当社は一切責任を負いかねますので、あらかじめご了承ください。
- ELMO TWAIN DS (VHI)は、確認済みアプリケーション以外での動作を保証しません。

本書で使用している画像は説明用のもので、実際の画像とは異なる場合があります。